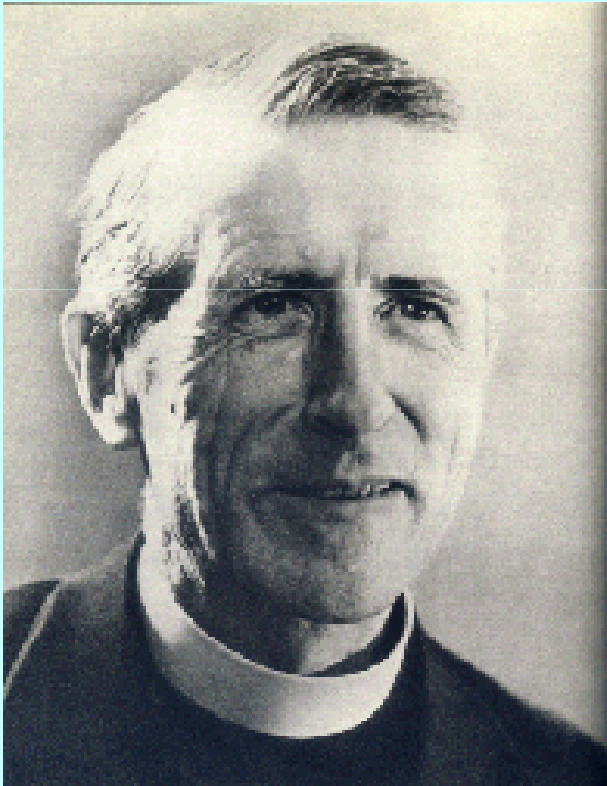


**LA VISIÓN DE TEILHARD DE CHARDIN ¿HAY
ESPERANZA PARA EL FUTURO DE LA
HUMANIDAD?**

Agustín Udías, S. J.

TEILHARD CIENTÍFICO Y MÍSTICO



Pierre Teilhard de Chardin (1881-1955), sacerdote jesuita, geólogo y paleontólogo, su mayor preocupación fue siempre como integrar el pensamiento cristiano dentro de la nueva cosmovisión presentada por las ciencias de un mundo en evolución.

Esta preocupación se apoya en las dos columnas que soportan toda su vida, su trabajo científico y su experiencia mística.

UN PEREGRINO DEL FUTURO



“Un Peregrino del Futuro, yo vuelvo de un viaje hecho enteramente en el Pasado. Lo Humano y lo Ultra-Humano toman ahora para mí el lugar de la geología... *La neo-antropología* es ahora el centro de mis reflexiones y mis conversaciones”.

Teilhard quería decir que el futuro de la humanidad era lo que ocupaba el centro de sus intereses. Así seguirá los pasos del hombre a través de su evolución.

LÍNEAS MAESTRAS

Je crois que l'Univers est une Évolution

Je crois que l'Évolution va vers l'Esprit

Je crois que l'Esprit s'achève en du Personnel

**Je crois que le Personnel suprême est le
Christ-Universel**

Comment je crois (1934)

MATERIA Y ESPÍRITU

Teilhard rechaza todo dualismo *materia-espíritu* y presenta un concepto de materia que incluye en sí misma una dimensión espiritual.

Entiende la materia desde el hecho de la presencia de la consciencia en el ser material que es el hombre. Si el hombre es un ser material autoconsciente, esta cualidad de la consciencia tiene que estar de alguna manera también presente en toda la materia.

Esto le lleva a proponer la idea de que en la materia hay un *interior* además de un *exterior* y una doble energía *tangencial* y *radial*.

El interior de la materia está ligado a la *complejidad*. La *complejidad*, a su vez, está relacionada con la *consciencia* y la *dimensión espiritual*.

En la *evolución*, al aumentar ésta, por la *energía radial*, aumenta también su grado de *interioridad* y su *dimensión espiritual*.

En la evolución la materia progresa hacia el espíritu.

EL PROCESO EVOLUTIVO

La evolución progresa de lo simple a lo complejo, a través de un proceso de unión que va de la pura multiplicidad a la unidad.

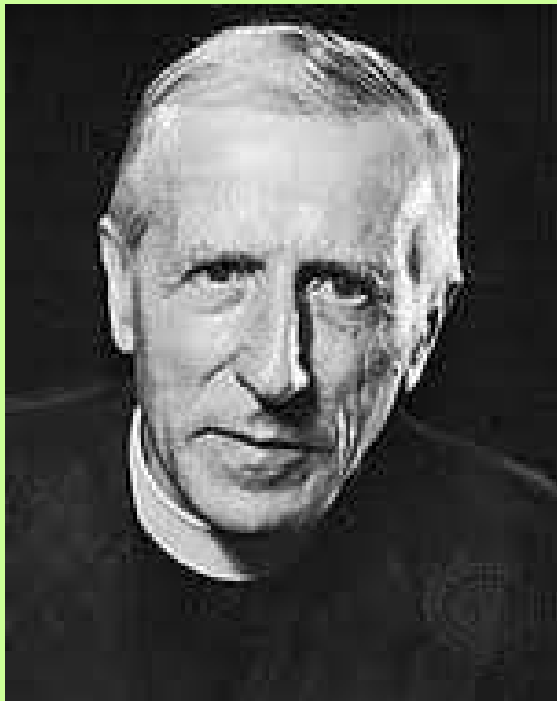
Teilhard propone una nueva metafísica, la *metafísica de la unión*, en la que *ser* significa *unir* o *ser unido*. la *unión* es la clave para entender la existencia a todos los niveles.

La unión está presente en todos los niveles de la evolución desde la nucleosíntesis de las partículas elementales a la vida (*biosfera*) y al hombre (*noosfera*) en agrupaciones cada vez más complejas.

La fuerza detrás de este proceso, la *energía radial*, a nivel humano se identifica con el *amor* que une sin destruir la identidad. Este proceso debe continuar hasta la unidad final de todo en el *Punto Omega*.

La evolución no puede ser divergente, sino convergente.

LA EMERGENCIA DE LA NOOSFERA



"..Por encima de la *biosfera* animal, surge una *esfera humana*, la esfera de la reflexión y la consciencia y el pensamiento, la esfera de la unión de las almas, la *Noosfera*"

"Una máxima irradiación de pensamiento, una planetización, interna y externa de humanidad esto es lo que inevitablemente esperamos".

Una vez aparecido el pensamiento comienza un nuevo proceso en la *Noosfera*, la *planetización*.

EVOLUCIÓN DE LA NOOSFERA

La humanidad (*noosfera*) solo puede evolucionar en dos direcciones hacia la *pluralidad* o hacia la *unidad*. La primera introduce un elemento de disgregación y muerte y se opone a la evolución cósmica hacia la unidad.

En la noosfera el proceso que va en la dirección de la unidad se apoya en los mecanismos de la *socialización* y *planetización* hacia un destino común de toda la humanidad.

La fuerza detrás de este proceso es el *amor* en sentido amplio, es decir, la *afinidad mutua interna*. Esta es la forma humana de la *energía radial* que opera en la dirección de la evolución cósmica hacia la unidad.

Sin embargo somos conscientes de la existencia en la humanidad de fuerzas de disgregación. **¿Podemos esperar que las fuerzas de *integración* son más poderosas que las de *disgregación*?**

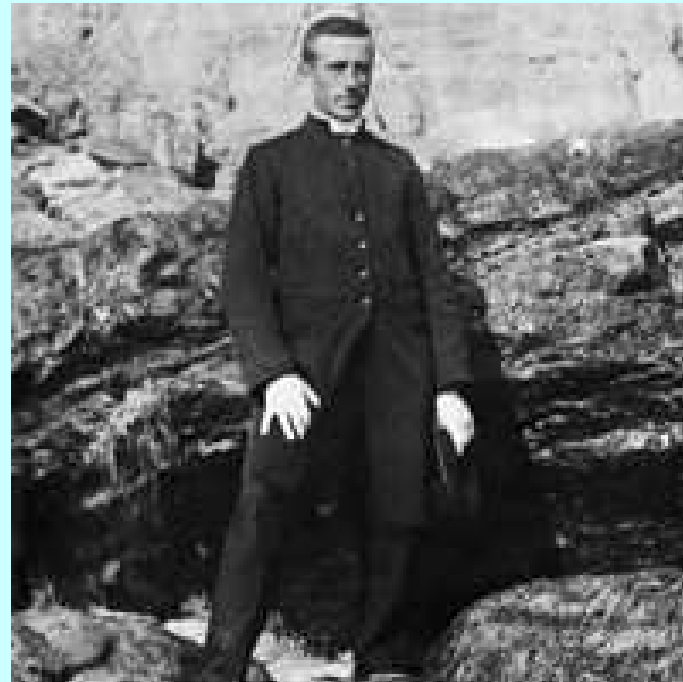
EL ESPIRITU DE LA TIERRA

“El mundo debe continuar:
habrá un *Espíritu de la Tierra.*”

“Solo una *unión* que se realiza
por el *amor* tiene la propiedad
de diferenciar y personalizar
los elementos que organiza.”

“El *amor* es la más misteriosa
de las energías cósmicas.”

En la evolución humana el
proceso unificador está
impulsado por el *Espíritu de la
Tierra* a través del *amor*.



LA GRAN OPCIÓN



El hombre es *libre* y de esta manera puede elegir su evolución. Por lo tanto este nivel no hay un determinismo físico que guie su evolución. Ante las tendencias humanas hacia la dispersión, “El único camino abierto hacia el progreso de la consciencia es el de la unificación”. Pero el hombre es libre y debe optar por él. Se trata de la *Gran Opción*.

Pero existe la posibilidad de la opción opuesta.

LA ATRACCIÓN DEL PUNTO OMEGA

La colectividad humana por sí sola podría elegir la *opción* de *disgregación*. Dejada a sí sola no quedaría asegurada la *convergencia* humana y con ella la del universo.

Por lo tanto, "es necesaria la atracción de un verdadero *super-Ego* en el *foco del mundo* que atraiga a la plenitud todos los egos elementales del mundo."

Esta es la atracción por el supra-personal *Punto Omega*. Su operación es a través de una "*seducción*" que opera a través del consentimiento libre humano.

Si la noosfera progresa hacia la unidad por la fuerza del amor, la atracción del Punto Omega se realiza por un *super-amor*.

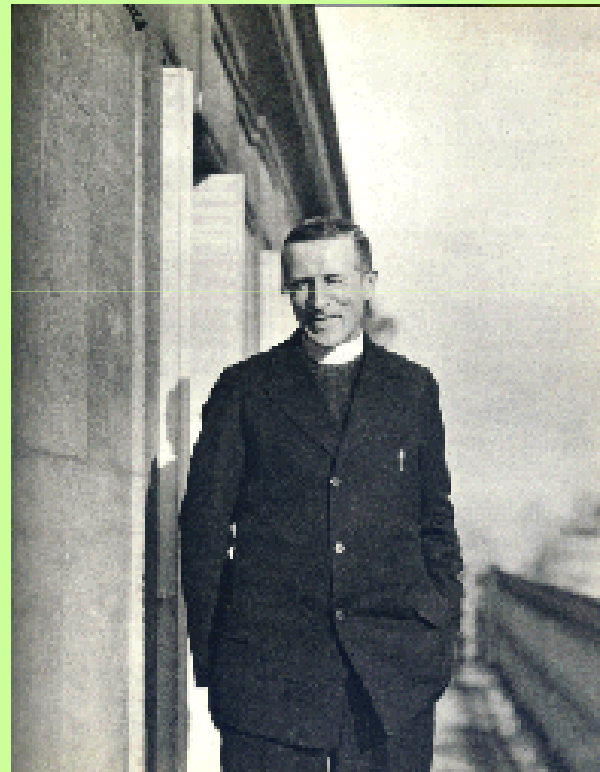
De esta forma queda asegurada la convergencia de la noosfera y con ella la del universo.

LA DIMENSIÓN CRISTOLOGICA

Cristo es la presencia del Punto Omega que atrae hacia sí a la humanidad para su consumación. En ella la humanidad y el universo forman el *Cristo Total*.

“El mundo será incoherente en sí mismo si Cristo no está presente para darle su centro y plenitud”.

“Con un universo *cristificado* aparece un super-medio (el *Medio Divino*) con propiedades particulares, unidas a la emergencia de una nueva dimensión.”



PROCESOS DE UNIFICACIÓN

¿Hay realmente en el mundo indicios de una convergencia humana?

En el pasado solo se dieron las hegemonías de grupos (imperios) que buscaban forzar unidades. No verdadera convergencia.

La tecnología de la comunicación (radio, televisión internet, redes sociales, etc.) y el transporte han creado la "Aldea Global" y el fenómeno de la "Globalización".

Los organismos internacionales: Naciones Unidas, Corte internacional de Justicia, etc. Son cada vez más importantes.

"La edad de las naciones ha pasado.. Ahora se trata de construir la tierra" (*L'Esprit de la Terre*, 46)

También hay signos de movimientos divergentes, desequilibrios entre naciones, entre ricos y pobres, violencia, guerras, fundamentalismos, etc.

¿HAY LUGAR PARA UNA ESPERANZA?



Teilhard, *peregrino del futuro*, estaba convencido de la convergencia de la humanidad por la atracción del *Punto Omega* hacia su última perfección y con ella la de todo el universo.

Su fe cristiana le aseguraba que esa convergencia se realiza en el *Cristo Universal*, Alfa y Omega, presente ya por su encarnación en el universo y atrayendo todo hacia sí.

CONCLUSION

- Teilhard concibe la noosfera como la envoltura pensante de la tierra.
- A través de la socialización y planetización, la noosfera evoluciona libre pero necesariamente hacia la unidad.
- La fuerza unificadora a este nivel de la evolución cósmica es la fuerza del amor.
- La unidad final se encuentra por su convergencia y atraída hacia él y por él en el Punto Omega.
- El Punto Omega se identifica con Cristo en quien la humanidad y todo el universo se unirán para formar el Cristo Total.